



Fair Wear & Tear

Linee Guida per Veicoli Commerciali



Accettato dalle principali società di noleggio europee



LeasePlan sa quanto è importante la gestione di un veicolo giunto al termine del periodo contrattuale; per questo ha creato una divisione specializzata, interamente dedicata a questa attività.

Prima di rimettere in vendita il veicolo, dopo il rientro nel gruppo LeasePlan questo viene velocemente valutato dalla società di verifica SGS. Usiamo SGS perché è indipendente e ha grande esperienza nelle ispezioni. La valutazione è obiettiva, conforme alle linee guida note alla nostra base clientelare ed avallata dalle principali società di leasing europee.

Per aiutare i nostri clienti a comprendere cosa intendiamo per normale usura, abbiamo creato queste linee guida. Ogni tipo di danno che derivi dall'uso abituale del veicolo è considerato normale usura. Gli esempi di questo tipo sono evidenziati con un cerchio verde.

SGS

SGS è la principale azienda di controllo, di verifica, di prova e di certificazione. I servizi automobilistici di SGS vengono forniti ai ministeri, costruttori, commercianti, istituzioni finanziarie e società di assicurazioni su quattro continenti. www.sgs.com

 **eurotaxGLASS's**
Automotive Business Intelligence

Eurotax è il fornitore principale dei dati e dei servizi risolutivi per le società automobiliistiche europee. La contemporanea raccolta dati, attraverso analisi di mercato e modelli matematici certi, permette di offrire le informazioni essenziali. www.eurotax.com

 **TUV NORD**

Il gruppo TÜV NORD è nata in Germania dalla Technischer Überwachungsverein (controllo tecnico). Attraverso un legame molteplice nella conoscenza, certificazione, ed informazione la società si è sviluppata come una organizzazione di servizio con competenza internazionale. www.tuev-nord.de

Danni accettabili e inaccettabili

ZONA DI CARICO



ESTERNI



INTERNI



Nelle pagine seguenti troverete esempi di ciò che consideriamo danni accettabili e inaccettabili. Con queste informazioni è possibile evitare costi addizionali, poiché sono note fin da subito le caratteristiche da noi considerate normale usura. Queste informazioni devono essere comunicate ai vostri Driver, in modo che siano consapevoli dei criteri di valutazione da noi utilizzati.

Per facilitarvi abbiamo utilizzato colori diversi per interni ed esterni: l'arancione si riferisce agli esterni e il grigio agli interni.

A ispezione completata, SGS prepara un rapporto che evidenzia ogni tipo di danno riportato dal veicolo che supera la normale usura. Questo rapporto specifica anche il metodo ed il costo delle riparazioni.

In generale tutti questi oggetti dovrebbero essere inclusi



Quando si riconsegna un veicolo a LeasePlan, dovete assicurarvi che tutto ciò che era fornito con la macchina sia riconsegnato:

- Tutte le chiavi (compresa la Master)
- Tutti i documenti del veicolo
- Il libretto d'uso con evidenza dei servizi di manutenzione effettuati
- I manuali
- Tessere/codici della radio
- Software CD o DVD per il sistema di navigazione satellitare (se presente)
- Dotazione di bordo completa (incluso il crick)



nonché eventuali carte carburanti ricevute, che devono essere riconsegnate all'ufficio LeasePlan competente.



In generale tutti questi oggetti dovrebbero essere inclusi

Se, ad esempio, nel contratto erano inclusi pneumatici invernali, il set di quattro ruote (completo di cerchi/copricerchi e bulloni antifurto) deve essere restituito insieme al veicolo. Se un veicolo viene restituito durante la stagione invernale, la stessa regola vale per le gomme estive.

E'obbligatorio che la ruota di scorta sia a bordo quando il veicolo viene restituito. Cortesemente fate riferimento al paragrafo "PNEUMATICI/CERCHI". Molti costruttori non includono più la ruota di scorta nella dotazione dei veicoli, bensì forniscono un "tyre kit" (kit di gonfiaggio pneumatici) composto da un compressore (12 volt) e da materiale sigillante. Se avete noleggiato un veicolo con "tyre kit" in dotazione, deve essere a bordo del veicolo alla restituzione dello stesso.

Non dovrebbe essere necessario sottolineare che la proprietà di terzi deve essere trattata come la propria, con la stessa cura e rispetto. Danni minori connessi al chilometraggio percorso dal veicolo sono assolutamente normali (V. Danni Accettabili). In ogni caso, decorazioni/adesivi pubblicitari, decalcomanie, indipendentemente dal loro stato, rendono comprensibilmente difficile la rivendita di un veicolo usato. Per questo motivo devono essere completamente rimossi prima della riconsegna. Anche odori sgradevoli all'interno del veicolo possono dissuadere potenziali acquirenti dei veicoli usati.

Sarebbe utile e gradito che il driver del veicolo occasionalmente ripulisse gli interni, includendo il lavaggio dei sedili. Potrebbe altresì affidarsi a un professionista della pulitura e preparazione dei veicoli prima della restituzione del veicolo che ha in uso.



ZONA DI CARICO E SCARICO



Accettabile



Segni, graffi o deformazioni nell'area di carico, ammesso che ciò non pregiudichi il funzionamento delle porte.



Ammaccature o urti sulle pareti dell'area di carico dovute alle merci caricate, ammesso che ciò non pregiudichi il funzionamento del compartimento.



Abrasioni sul pianale dell'area di carico o sulle pareti, conseguenza di un normale uso.



Inaccettabile



Pesanti deformazioni del passaruota interno e segni di caricamento improprio dovuto al fissaggio inadeguato delle merci.



Fori nel pavimento di carico o deformazioni gravi dovute ad incuria nel caricamento.



Rivestimenti danneggiati, ammaccati o rotti che pregiudichino l'uso di portiere, finestrini o allestimenti.

ZONA DI CARICO E SCARICO



Accettabile



Abrasioni, segni o graffi sul pavimento di carico casuate dal trasporto di merci o dalle attività di carico.



Allestimenti supplementari rimasti nel veicolo, ammesso che siano fissati in modo corretto e siano regolamentari per il veicolo.



Inaccettabile



Deformazioni nella carrozzeria, muri divisori, portelli o finestrini.



La mancanza di rivestimenti interni e muri divisori non è accettabile. Riparazioni di emergenza come quella in foto devono essere sistemate in modo definitivo. Non è accettabile che un veicolo sia restituito in queste condizioni.

PORTA DI CARICO



Accettabile



Segni, graffi o abrasioni sul pianale o sul paraurti della zona di carico.



Danni leggeri al pianale della zona di carico ammesso che il danno non influisca sul funzionamento di paraurti, fari etc etc.



Abrasioni sul pianale delle porte di carico posteriori o laterali causato dal carico di merci.



Inaccettabile



Strappi, squarci o parti mancanti nel pavimento di carico o nel rivestimento della zona di carico.



Danni numerosi nella zona di carico che abbiano causato deformazioni o ruggine.



Danni che abbiano deformato il pianale.



Accettabile



Piccoli graffi e segni nella vernice, che possano essere rimossi con la lucidatura meccanica.



Fino a due ammaccature per pannello.



Inaccettabile



Urti, ammaccature o deformazioni della carrozzeria in cui il danno supera i 2 cm...



... a prescindere dal fatto che la carrozzeria sia stata incisa o meno.



Danni che abbiano causato la formazione di ruggine.



Accettabile



Qui abbiamo un esempio di danno accettabile che non ha inciso la carrozzeria.



Segni o graffi con una lunghezza massima di 10 cm.



Graffi e segni leggeri fino a 2 cm di diametro, come nell'immagine.



Inaccettabile



Deformazioni di oltre 2 cm a prescindere dal fatto che la carrozzeria sia stata incisa o meno.



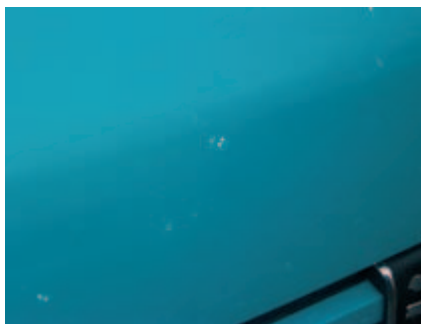
Qui abbiamo un esempio di danno serio che ha inciso la carrozzeria.



Ammaccature, urti o graffi che abbiano inciso la carrozzeria, o più di due per pannello.



Accettabile



Segni leggeri o graffi lunghi fino a 10 cm o scheggiature leggere che non superino il 25% della superficie.



Urti o ammaccature di un diametro massimo di 2 cm.



Inaccettabile



Graffi numerosi o danni alla verniciatura che possono derivare da attività non inerenti al carico e scarico.



Qui abbiamo un esempio di graffi estesi, in quanto ci sono numerosi segni sullo stesso pannello.



Qui abbiamo una serie di urti e ammaccature sullo stesso pannello.



Accettabile



Segni e graffi leggeri della lunghezza massima di 10 cm. Per paraurti verniciati, segni e graffi leggeri che non abbiano penetrato lo strato di colore.



Fino a due aree di segni o graffi leggeri sul paraurti (lunghezza massima di 10 cm) con le stesse regole delle griglie per quanto riguarda lo strato di colore.



Inaccettabile



Griglie rotte.



Parti deformate o mancanti.



Accettabile



Graffi e segni leggeri con 0,1 cm di profondità al massimo. Per paraurti verniciati, segni e graffi leggeri che non abbiano penetrato lo strato di colore.



... ammesso che ci siano al massimo due aree danneggiate per paraurti.



Inaccettabile



Paraurti verniciati in cui siano visibili danni strutturali o deformati dall' impatto.



Paraurti rotti, deformati o seriamente danneggiati non sono accettabili. Assicuratevi che i ganci traino siano restituiti con i tappi e gli agganci da rimorchio.



Accettabile



Pneumatici con un battistrada minimo pari a 2 mm o pneumatici che siano conformi alla legislazione locale.



Segni o graffi minimi sul copricerchio o sul cerchio.



Inaccettabile



Pneumatici con danni da marciapiede. Pneumatici lisci non sono accettabili.



Urti, crepe o tagli nel pneumatico, danni alle tele o al battistrada.



Pneumatici sgonfi a causa di danni o penetrazione di un corpo estraneo, che compromettano la sicurezza del veicolo.



Accettabile



Segni, graffi o depositi sui cerchi, se il cerchio non è deformato.



Dadi non deformati o arrugginiti.



Inaccettabile



Deformazioni della corona del cerchio, materiale mancante o formazione di ruggine.



Rotture o parti mancanti sui copricerchi. Segni e graffi che abbiano causato deformazioni.



Ruota di scorta assente, se inclusa nella dotazione, o Tyre Kit assente o incompleto.



Accettabile



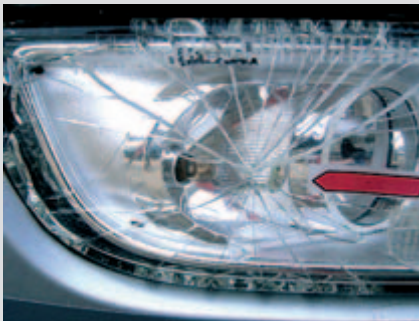
Scheggiature sulla superficie dei fari, degli antinebbia o delle frecce che non rischiano di causare la rottura del vetro e non ne influenzino il funzionamento.



Qui vediamo una piccola crepa nel gruppo ottico che è accettabile dato che non limita l'uso del gruppo stesso.



Inaccettabile



Scheggiature che rompano il vetro o la copertura, a prescindere dalla dimensione.



Come nell'altro caso, i danni che mostrino una rottura o un foro e influenzino il funzionamento del faro.



Accettabile



Graffi o scheggiature sulla superficie dei fari, degli antinebbia o delle frecce che non rischino di causare la rottura del vetro e non ne influenzino il funzionamento.



Piccoli adesivi sui cristalli.



Inaccettabile



Crepe nel parabrezza, o scheggiature gravi (1 cm per scheggia), che influenzino la guida.



Numerose scheggiature sul parabrezza o che non permettano al veicolo di superare la revisione.



Le protezioni solari applicate di persona e le strisce colorate devono essere del tutto rimosse dal parabrezza se non sono state applicate da professionisti, presentano strappi, o hanno iniziato a staccarsi dal parabrezza.



Accettabile



Segni e graffi leggeri di una lunghezza massima di 5 cm e profondità massima di 1mm. La funzionalità non deve essere pregiudicata.



Nel caso di retrovisori verniciati, segni e graffi leggeri di una lunghezza massima di 5 cm e profondità massima di 1mm, che non abbiano penetrato lo strato di vernice. La funzionalità non deve essere pregiudicata



Inaccettabile



Segni e graffi che superino la lunghezza massima di 5 cm. Nel caso di retrovisori verniciati, i graffi che abbiano penetrato il materiale plastico.



Il vetro deve essere intatto. La foto mostra con chiarezza un vetro rotto. Specchi deformati non sono accettabili se la funzionalità è compromessa.



Accettabile



Lampeggianti o luci installati correttamente e funzionanti, e non presentino rotture nel vetro. Le luci devono essere a norma di legge e menzionate nel libretto di circolazione se necessario.



Antenne o altri allestimenti addizionali possono essere installati, ma devono essere a norma di legge ed essere approvati per il veicolo in questione.



Inaccettabile



Le griglie portapacchi non devono essere rotte, arrugginite o altresì danneggiate in modo da mettere a rischio la sicurezza.



Qui è visibile un lampeggiante che non è stato installato correttamente. Lampeggianti o luci rotte non sono accettabili poiché non corrispondono alle norme di sicurezza.



Accettabile



Sedili che mostrino l'usura conseguente ad un normale utilizzo.



Un altro esempio di usura accettabile.



Inaccettabile



I rivestimenti sono strappati o manca del tessuto dall'imbottitura.



Imbottiture strappate o bruciature da sigaretta.



Macchie estese sul sedile non removibili tramite una normale pulizia.



Accettabile



Il muro di partizione che separa la cabina dall'area di carico mostra un'ammaccatura, che è accettabile in quanto la funzione del pannello non è stata compromessa e questo è intatto.



Danni minori al rivestimento, come nell'immagine, sono accettabili.



Inaccettabile



Qui abbiamo un esempio di macchie inaccettabili, troppo numerose e non removibili tramite una normale pulizia.



Un rivestimento del pannello seriamente deformato, strappato o che presenti tagli nel materiale non è accettabile.



Accettabile



I supporti per il telefono, che siano conformi agli standard di sicurezza, possono essere lasciati sul veicolo.



Fori nella console (dovuti allo smontaggio di supporti/vivavoce) sono accettabili se si trovano in zone poco visibili o sui lati della stessa.



Inaccettabile



Qui sono visibili fori nella parte anteriore della console. Questi fori sono evidenti e devono essere riparati.



Il cruscotto è danneggiato in modo evidente – strappi, squarci e deformazioni del cruscotto non sono accettabili.



Accettabile



Nell'area pedali segni connessi ad un uso normale.



Abrasioni, lievi macchie e piccoli strappi sono accettabili se riscontrati nelle aree più usate dei tappeti



Inaccettabile



Strappi, squarci o grosse macchie non sono accettabili



Squarci o rotture nel cruscotto o nei cassetti non sono accettabili.

Una soluzione molto apprezzata in tutto il mondo

LeasePlan, filiale di LeasePlan Corporation N.V. è presente, nella sola Europa, in 23 Paesi:

Norvegia, Svezia, Finlandia, Danimarca, Irlanda, Gran Bretagna, Olanda, Belgio, Lussemburgo, Francia, Germania, Svizzera, Austria, Polonia, Repubblica Ceca, Slovacchia, Ungheria, Romania, Portogallo, Spagna, Italia, Grecia e Turchia.

Nel resto del mondo è presente negli Stati Uniti, in Brasile, India, Australia e Nuova Zelanda, così come negli Emirati Arabi nel Vicino Oriente.



LeasePlan Corporation N.V.
P.J. Oudweg 41
NL-1314 CJ Almere-Stad
Phone: +31 36 53 93 911
Fax: +31 36 53 93 912
www.leaseplancorp.com